



Un cadre pour des processus de plans nationaux d'adaptation (PNA) qui répondent aux questions de genre

1 Introduction

Avec l'adoption des [Objectifs de développement durable](#) (ODD) et de [l'Accord de Paris](#) au titre de la Convention-cadre des Nations Unies sur les changements climatiques (CCNUCC), une attention accrue est portée aux synergies entre les efforts pour tenir compte des changements climatiques et ceux en faveur du développement durable (Hamill & Price-Kelly, 2017). Un domaine clé d'intersection se trouve dans les efforts pour intégrer l'égalité homme-femme dans les deux processus. Cette note d'orientation aborde cette question dans le contexte de l'élaboration et de l'exécution des plans nationaux d'adaptation (PNA) (ci-après dénommées ensemble « processus PNA »). Il présente la logique en faveur de la prise en compte des questions de genre dans l'adaptation aux changements climatiques et propose un cadre de travail pour des processus PNA qui répondent aux questions de genre. Il vise à promouvoir les discussions



et réflexions sur l'intégration des questions de genre par les acteurs impliqués dans les processus PNA. Ce cadre s'appuie sur les conseils antérieurs élaborés par le Groupe d'Experts des Pays les Moins Avancés de la CCNUCC ([disponibles ici](#)) et l'Union internationale pour la conservation de la nature (UICN) ([disponibles ici](#)). Il a été élaboré dans le cadre d'une initiative en cours du [Réseau mondial de PNA](#) visant à encourager les investissements qui répondent aux questions de genre dans l'adaptation aux changements climatiques.

2 Pourquoi un processus PNA qui répond aux questions de genre

Le fait de tenir compte des questions de genre dans les processus PNA ajoute un niveau supplémentaire de complexité à un processus qui est déjà compliqué et multidimensionnel. Pourquoi est-ce donc si important ? Tout d'abord, **l'égalité des genres est un droit humain universel** reconnu à travers l'adoption de divers dispositifs internationaux, y compris la Déclaration universelle des droits de l'homme de 1948 et la Convention sur l'élimination de toutes les formes de discrimination à l'égard des femmes de 1979, parmi d'autres. Elle se situe au cœur des ODD, à la fois en tant qu'objectif autonome et en tant que question intersectorielle touchant à divers autres objectifs à atteindre d'ici 2030 (United Nations, 2015). Ces engagements représentent une affirmation forte par la communauté mondiale selon laquelle l'égalité des genres est une priorité.



Deuxièmement, **les efforts d'adaptation ne seront ni efficaces ni durables sans tenir compte des questions de genre** (UNFCCC, 2015a). Les femmes, les filles, les garçons et les hommes¹ vivent différemment les répercussions des changements climatiques et ont différents besoins, opportunités et capacités de réponse. Dans de nombreux contextes, les femmes font face à des obstacles supplémentaires à l'adaptation comparé à leurs homologues masculins à cause de normes et de pratiques sociales qui limitent leur accès aux informations, aux ressources et aux opportunités (IUCN, UNDP & GGCA, 2009 ; CARE, 2010).² Si ces enjeux ne sont pas pris en compte par les processus PNA, ils risquent d'entretenir ou d'exacerber les inégalités de genre ou d'en créer de nouvelles. Par exemple, des études ont montré que dans certains cas, les mesures d'adaptation ont entraîné pour les femmes une augmentation de la charge de travail et une réduction du pouvoir décisionnel (voir par exemple Sovacool & Linner, 2016). La prise en compte des questions de genre fournit donc une base essentielle

Troisièmement, **le processus PNA présente une opportunité d'aborder les inégalités de genre**. Par la reconnaissance des différences de genre dans le processus, des efforts peuvent être entrepris afin de renforcer le rôle des femmes comme agents du changement. Les femmes jouent un rôle clé dans la contribution à la sécurité alimentaire et à la sécurité des moyens de subsistance des ménages, dans la gestion des ressources sensibles au climat et dans l'organisation et le leadership communautaires. Si les processus PNA visent explicitement à exploiter cette capacité et à l'appliquer aux défis présentés par les changements climatiques, ils peuvent aider à surmonter les obstacles traditionnels à la participation des femmes à la prise de décisions. Avec une participation équitable et efficace de la part des femmes et des organisations de femmes dans la planification, la mise en œuvre et le suivi et évaluation (S&E) de l'adaptation, il y a une meilleure probabilité que les financements et autres ressources pour l'adaptation soient canalisés selon des approches qui répondent aux questions de genre et que les opportunités et avantages résultant de ces processus soient partagés de façon plus équitable.

¹ Dans le reste de cette note d'orientation, nous ferons référence aux femmes et aux hommes, car ce sont généralement les adultes qui sont impliqués dans les processus PNA. Cependant, là où existent des efforts pour impliquer la jeunesse, les filles et les garçons seraient concernés de façon égale.

² Cela ne veut pas dire que toutes les femmes sont vulnérables ou que les hommes ne sont pas vulnérables—la vulnérabilité aux changements climatiques est influencée par un éventail de facteurs tels que la pauvreté, l'origine ethnique et le handicap qui affectent aussi les hommes.

Enfin, **il existe également un impératif politique d'intégrer la dimension de genre dans les processus PNA**. Dans le contexte des négociations de la CCNUCC, les questions d'adaptation et de genre ont été liées dès 2001 dans les lignes directrices pour l'élaboration des Programmes d'action nationaux aux fins de l'adaptation (PANA) (UNFCCC, 2001). Plus récemment, la décision établissant le processus PNA a pris acte de la nécessité d'adopter des approches sensibles au genre (UNFCCC, 2012a) définies ultérieurement comme répondant aux différents contraintes et besoins des individus découlant de leur genre (UNFCCC, 2015a, p. 16). L'Accord de Paris de 2015 est allé encore plus loin au niveau de ces engagements en faisant référence à des approches qui répondent aux questions de genre ainsi qu'aux objectifs d'égalité des genres et d'autonomisation des femmes (UNFCCC, 2015b). Le Programme de travail de Lima relatif au genre, mis en place par la CCNUCC en 2014, a été renouvelé en 2016 en se focalisant sur le renforcement des politiques climatiques qui répondent aux questions de genre, y compris en matière d'adaptation (UNFCCC, 2016a). Ces promesses récentes mettent en évidence un engagement fort de la part des Parties de la CCNUCC à intégrer la dimension de genre dans les réponses aux changements climatiques, parmi lesquelles le processus PNA représente une occasion clé (UNFCCC, 2016b).

3 À quoi ressemble un processus PNA qui répond aux questions de genre ?

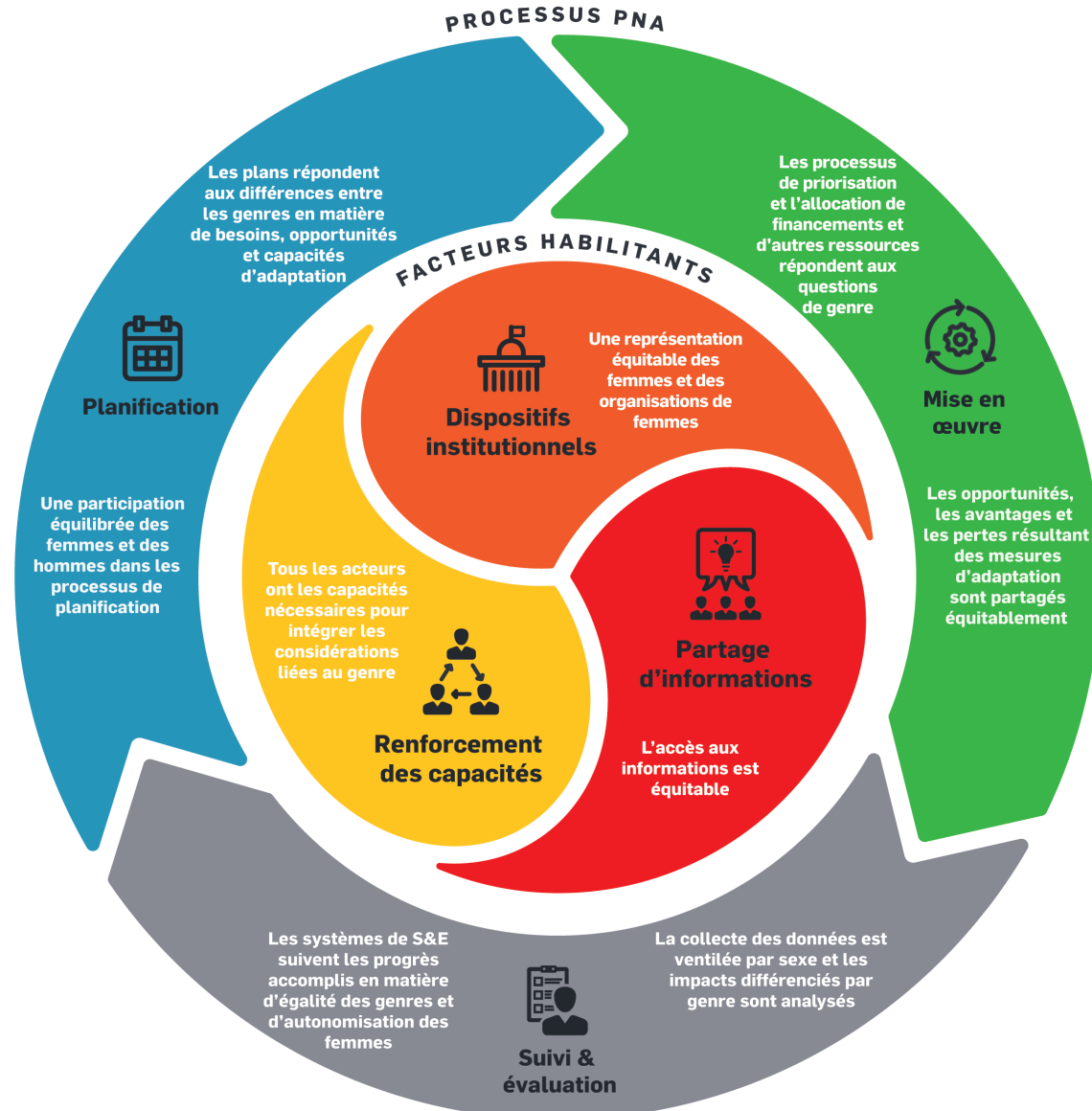
Les approches visant l'intégration de la dimension de genre dans les politiques, plans et programmes peuvent varier des approches néfastes qui renforcent les stéréotypes de genre inéquitables, aux approches transformatives qui remettent en question les normes et structures sociales dans le but d'accéder à l'égalité des genres (World Health Organization [WHO], 2002 ; CARE, 2008). Le Réseau mondial de PNA conçoit les approches qui répondent aux questions de genre comme celles qui examinent et répondent activement aux normes, aux rôles et aux inégalités liés aux questions de genre (WHO, 2009). **Les approches qui répondent aux questions de genre vont au-delà de la sensibilité aux différences de genre—elles cherchent activement à promouvoir l'égalité des genres** (WHO, 2009 ; CARE & International Center for Research on Women [ICRW], 2007), souvent par le biais de mesures précises visant à renforcer le pouvoir d'action des femmes dans leurs ménages et leurs communautés ainsi qu'à travers des processus politiques et de planification plus généraux (Burns & Lee, 2015).

L'application de ce principe au processus PNA exige que la dimension du genre soit prise en compte durant le cycle itératif comprenant la planification, la mise en œuvre et le suivi et évaluation. Cela signifie aussi qu'il faut tenir compte du genre dans les dimensions transversales, y compris les dispositifs institutionnels, le renforcement des capacités et le partage d'informations. Un processus PNA qui répond aux questions de genre implique :



La figure 1 (à la prochaine page) fournit un aperçu du processus PNA lorsque ces considérations y sont intégrées de manière efficace.

Figure 1. Un processus PNA qui répond aux questions de genre



4 Comment les processus PNA peuvent-ils répondre davantage aux questions de genre ?

Le caractère itératif du processus PNA offre de nombreuses opportunités pour intégrer les considérations relatives au genre.

La première étape, et la plus importante, consiste en l'engagement pris par les équipes de PNA à répondre aux questions de genre (par exemple en incluant celles-ci comme éléments clés lorsqu'il s'agit de faire le recensement et d'établir une feuille de route de PNA). À l'aide de cet engagement, des mesures peuvent être prises pour introduire des analyses ventilées par genre et des mesures correctives tout au long de chacune des dimensions du processus PNA. Le tableau 1 présente les principaux points à prendre en compte par les équipes de PNA lorsqu'elles font progresser leurs processus PNA. Les étapes pertinentes des Directives techniques de PNA élaborées par le Groupe d'Experts des Pays les Moins Avancés (GEPMA) sont indiquées entre parenthèses le cas échéant (UNFCCC, 2012b).³

³ Les références se réfèrent aux étapes identifiées au sein des quatre éléments principaux du processus PNA tels qu'indiqués par les Directives, à savoir : A) Travail préparatoire et prise en compte des lacunes, B) Éléments de la phase préparatoire, C) Stratégies de mise en œuvre, et D) Notification, suivi et examen.

Tableau 1 : Des processus PNA qui répondent aux questions de genre : points importants à prendre en compte par les équipes de PNA

Points importants à prendre en compte pour des approches qui répondent aux questions de genre			
	Planification	Mise en œuvre	S&E
PROCESSUS PNA	<p>Utiliser des données ventilées par sexe, des évaluations de vulnérabilité climatique sensibles au genre et des apports d'experts en égalité des genres afin d'éclairer la planification de l'adaptation (A4, B2)</p> <p>Analyser les politiques nationales afin d'identifier les lacunes et les opportunités liées à l'intégration de la dimension de genre (A2)</p> <p>S'appuyer sur les bonnes pratiques existantes en lien avec le genre et l'adaptation aux changements climatiques dans les processus de planification (B3)</p> <p>Reconnaître les femmes en tant que groupe distinct de parties prenantes dans le processus PNA (B4)</p> <p>Assurer la participation efficace des femmes, des organisations de femmes et des organismes qui encouragent l'égalité des genres dans les processus de planification (B4)</p> <p>Promouvoir une prise de décision inclusive qui prend en considération les besoins et priorités particuliers des femmes et des hommes (B4)</p>	<p>S'appuyer sur les stratégies, politiques et programmes existants qui abordent les inégalités de genre (C1)</p> <p>Intégrer l'égalité des genres dans les critères pour hiérarchiser les mesures d'adaptation (C1)</p> <p>S'assurer que les mesures d'adaptation abordent les vulnérabilités liées au genre et s'appuient sur les connaissances et capacités existantes des femmes et des hommes (C3)</p> <p>S'assurer que les mesures d'adaptation soutiennent les femmes vulnérables afin qu'elles accèdent aux ressources et aux opportunités dont elles ont besoin pour l'adaptation (C1)</p> <p>Identifier des mesures précises ciblant les femmes particulièrement vulnérables (C2)</p> <p>Renforcer le pouvoir d'action des femmes individuelles et des organisations de femmes à assumer des rôles de direction dans la mise en œuvre des mesures d'adaptation (C3)</p> <p>Pratiquer une budgétisation qui répond aux questions de genre (C2)</p> <p>S'assurer que l'allocation des ressources pour l'adaptation, y compris le financement, soit équitable entre les femmes et les hommes</p> <p>S'assurer que les mesures d'adaptation favorisent l'équité dans la réalisation des droits et l'accès aux ressources pour les femmes et les hommes (C1, C2)</p>	<p>Impliquer des experts en égalité des genres dans l'élaboration des cadres de S&E, en s'appuyant sur les systèmes existants (C1)</p> <p>Intégrer la collecte de données ventilées par sexe et l'analyse sexospécifique des données (D1)</p> <p>Impliquer les femmes dans la collecte et l'analyse des données (D2)</p> <p>Inclure des indicateurs d'égalité des genres et du renforcement du pouvoir d'action des femmes dans les processus d'adaptation (D1)</p> <p>Évaluer l'impact différencié des mesures d'adaptation sur les femmes et les hommes (D2)</p>
	Dispositifs institutionnels (A1)	Renforcement des capacités (C3)	Partage d'informations (B4, C3)
FACTEURS HABILITANTS	<p>Garantir une représentation équitable des femmes et des hommes dans les structures institutionnelles pour le processus PNA</p> <p>Faciliter la participation des organisations qui font la promotion de l'égalité des genres et/ou des intérêts des femmes (y compris les ministères axés sur le genre)</p> <p>Mettre en évidence la sensibilité au genre dans les opérations et la prise de décisions en termes de référence pour les structures institutionnelles</p> <p>Inclure les organisations qui font la promotion de l'égalité des genres et/ou des intérêts des femmes (y compris aux niveaux infranationaux) dans les plateformes de parties prenantes liées aux processus PNA</p>	<p>Identifier les acteurs clés sur des questions d'égalité des genres et les sources d'expertise dans le domaine du genre à l'intérieur du pays</p> <p>Concevoir des stratégies de renforcement des capacités afin qu'elles apportent des avantages équitables pour les femmes et les hommes</p> <p>Faciliter un renforcement des capacités ciblé pour les femmes et les organisations de femmes afin de permettre leur participation efficace au processus PNA</p> <p>Faciliter le renforcement des capacités pour les équipes de PNA en ce qui concerne l'intégration des considérations liées au genre</p>	<p>S'attaquer aux obstacles liés à l'accès à l'information entre les femmes et les hommes dans les stratégies de communication et de diffusion</p> <p>Concevoir des services d'information sur le climat qui fournissent un accès équitable aux femmes et aux hommes</p> <p>Garantir une représentation équitable des femmes dans les plateformes et réseaux</p>

5 Aller de l'avant

Dans le but d'identifier des points d'entrée pour intégrer les considérations relatives au genre dans les processus PNA, le Réseau mondial de PNA a récemment procédé à une étude de documents de PNA provenant de 15 pays d'Asie, d'Afrique et des Amériques. Cette étude pilote a été conçue pour tester une méthodologie de suivi de l'intégration des considérations liées au genre dans les processus PNA, en se focalisant d'abord sur la planification et les dispositifs institutionnels. Elle a impliqué un examen systématique des documents, y compris à la fois des plans nationaux d'adaptation et des plans d'adaptation pour des secteurs clés, à l'aide d'un ensemble de questions basées sur le cadre ci-dessus.⁴

L'analyse a révélé que **la plupart des pays ont fait des efforts pour aborder les questions de genre dans leurs processus PNA** : dans certains cas, le genre est reconnu comme un facteur qui influence la vulnérabilité aux changements climatiques ; dans d'autres, il est identifié en tant que question transversale pour le plan. Cependant, la plupart des documents examinés présentent un cadre général en matière d'adaptation avec des détails limités quant aux étapes à suivre, y compris une hiérarchisation plus poussée des mesures d'adaptation, des démarches de mise en œuvre et de l'allocation des financements et d'autres ressources. Cela rend difficile l'évaluation de la façon dont les éléments liés au genre seront pris en considération au fur et à mesure que le processus avancera sur la base des documents existants. Cela dit, la plupart des pays en sont à des stades relativement précoces de leurs processus PNA, ce qui signifie qu'il existe une marge de manœuvre considérable pour renforcer l'intégration des considérations liées au genre à mesure que ces processus avancent.

Pour aller de l'avant, **il faudra davantage se préoccuper du genre**, surtout à mesure que les pays progressent vers l'élaboration de stratégies de mise en œuvre, de financement et de communication ainsi que de systèmes de S&E pour l'adaptation aux changements climatiques. Pour que cela se produise, **le genre devrait être un aspect essentiel des efforts de renforcement des capacités à la fois pour les équipes de PNA et pour les parties prenantes du processus**. Les efforts visant à intégrer les considérations liées au genre doivent être documentés dans les plans d'adaptation, les stratégies et les rapports nationaux, afin de garantir la transparence et l'apprentissage et afin de permettre le suivi des progrès accomplis sur cette question au niveau international.

⁴ Cet outil d'analyse s'est appuyé sur la méthodologie utilisée pour examiner le genre dans les contributions déterminées au niveau national (CDN) : <https://genderclimatetracker.org/app/overview.html>.

6 Remerciements

Les auteures sont reconnaissantes envers le Groupe d'Experts des Pays les Moins Avancés (GEPMA) de la CCNUCC, Bridget K. Burns (Organisation des femmes pour l'environnement et le développement [WEDO]) et Anne Hammill (IISD) pour leurs contributions utiles à cette note d'orientation. Cette étude a été rendue possible grâce à un financement du Centre de recherches pour le développement international (CRDI).

7 Références

- Burns, B. & Lee, A. (2015). *Gender mainstreaming practices in the context of climate responses* (Draft background paper). Women's Environment and Development Organization (WEDO). Extrait de <http://wedo.org/wp-content/uploads/2016/08/Gender-mainstreaming-practices-in-the-context-of-climate-responses.pdf>
- CARE (2010). *Adaptation, gender and women's empowerment* (CARE International Climate Change Brief). Extrait de http://www.care.org/sites/default/files/documents/CC-2010-CARE_Gender_Brief.pdf
- CARE & International Center for Research on Women (ICRW) (2007). *Inner Spaces Outer Faces Initiative: Tools for learning and action on gender and sexuality*. Extrait de http://www.care.org/sites/default/files/documents/MH-2008-ISOFI-Toolkit_2008.pdf
- Gender Climate Tracker (n.d.). *Gender and Nationally Determined Contributions: Quick analysis*. Extrait de <https://genderclimatetracker.org/app/overview.html>
- Hammill, A. & Price-Kelly, H. (2017). *Using NDCs, NAPs and the SDGs to advance climate-resilient development*. NAP Global Network Expert Perspective for the NDC Partnership. Extrait de http://www.ndcpartnership.org/sites/default/files/NDGP_Expert_Perspectives_NDC_NAP-SDG_full.pdf
- International Union for Conservation of Nature (IUCN). (2011). *Draft guidelines to mainstreaming gender in the development of national adaptation plans (NAPs)* (Submission by the Gender Office of IUCN to the UNFCCC, August 2011). Extrait de <http://unfccc.int/resource/docs/2011/smsn/ngo/306.pdf>
- IUCN, UNDP & GGCA (2009). *Training manual on gender and climate change*. Extrait de https://cmsdata.iucn.org/downloads/eng_version_web_final_1.pdf
- United Nations (2015). *Transforming Our World: the 2030 Agenda for Sustainable Development*. Resolution adopted by the General Assembly on 25 September 2015. Seventieth Session. Extrait de http://www.un.org/ga/search/view_doc.asp?symbol=A/RES/70/1&Lang=E
- United Nations Development Programme (UNDP), GGCA & Ministry of Foreign Affairs of Finland (2016). *Gender equality in national climate action: Planning for gender-responsive nationally determined contributions*. Extrait de <http://www.undp.org/content/undp/en/home/librarypage/womens-empowerment/gender-equality-in-national-climate-action--planning-for-gender-.html>

Sovacool, B.K. & Linner, B.O. (2016). *The political economy of climate change adaptation*. New York: Palgrave Macmillan.

United Nations Framework Convention on Climate Change (UNFCCC). (2002). *Decision 28/CP.7: Guidelines for the preparation of national adaptation programmes of action (FCCC/CP/2001/13/Add.4)*. Extrait de <http://unfccc.int/resource/docs/cop7/13a04.pdf>

UNFCCC. (2012a). *Decision 5/CP.17: National adaptation plans (FCCC/CP/2011/9/Add.1)*. Extrait de <http://unfccc.int/resource/docs/2011/cop17/eng/09a01.pdf>

UNFCCC. (2012b). *National Adaptation Plans: Technical guidelines for the national adaptation plan process. Least Developed Country Expert Group, December 2012*. Extrait de https://unfccc.int/files/adaptation/cancun_adaptation_framework/application/pdf/naptechguidelines_eng_high_res.pdf

UNFCCC. (2015a). *Strengthening gender considerations in adaptation planning and implementation in the least developed countries*. Least Developed Countries Expert Group. Extrait de http://unfccc.int/files/adaptation/application/pdf/21673_unfccc_leg_gender_low_v5.pdf

UNFCCC. (2015b). *Paris Agreement*. Extrait de http://unfccc.int/files/essential_background/convention/application/pdf/english_paris_agreement.pdf

UNFCCC. (2016a). *Decision 21/CP.22: Gender and climate change (FCCC/CP/2016/10/Add.2)*. Extrait de <http://unfccc.int/resource/docs/2016/cop22/eng/10a02.pdf>

UNFCCC. (2016b). *Guidelines or other tools for integrating gender considerations into climate change related activities under the Convention* (Technical paper by the secretariat. FCCC/TP/2016/2). Extrait de <http://unfccc.int/resource/docs/2016/tp/02.pdf>

World Health Organization (WHO). (2002). *Integrating gender into HIV/AIDS programmes*. Expert Consultation June 3–5 2002, Geneva. Extrait de http://www.who.int/gender/hiv_aids/hivaid1103.pdf

WHO. (2009). *Integrating gender into HIV/AIDS programmes in the health sector: Tool to improve responsiveness to women's needs*. Extrait de https://www.ncbi.nlm.nih.gov/books/NBK143049/pdf/Bookshelf_NBK143049.pdf



**Réseau
mondial
de PNA**

**Coordination pour un développement résilient
au changement climatique**

www.napglobalnetwork.org
info@napglobalnetwork.org
[@NAP_Network](https://twitter.com/NAP_Network)

Soutien financier apporté par l'Allemagne et les États-Unis

Secrétariat hébergé par l'IISD



Federal Ministry
for Economic Cooperati
and Development



IISD
International Institute for
Sustainable Development

Cette étude a été réalisée à l'aide d'un financement du Centre de recherches pour le développement international (CRDI)



IDRC | CRDI

International Development Research Centre
Centre de recherches pour le développement international